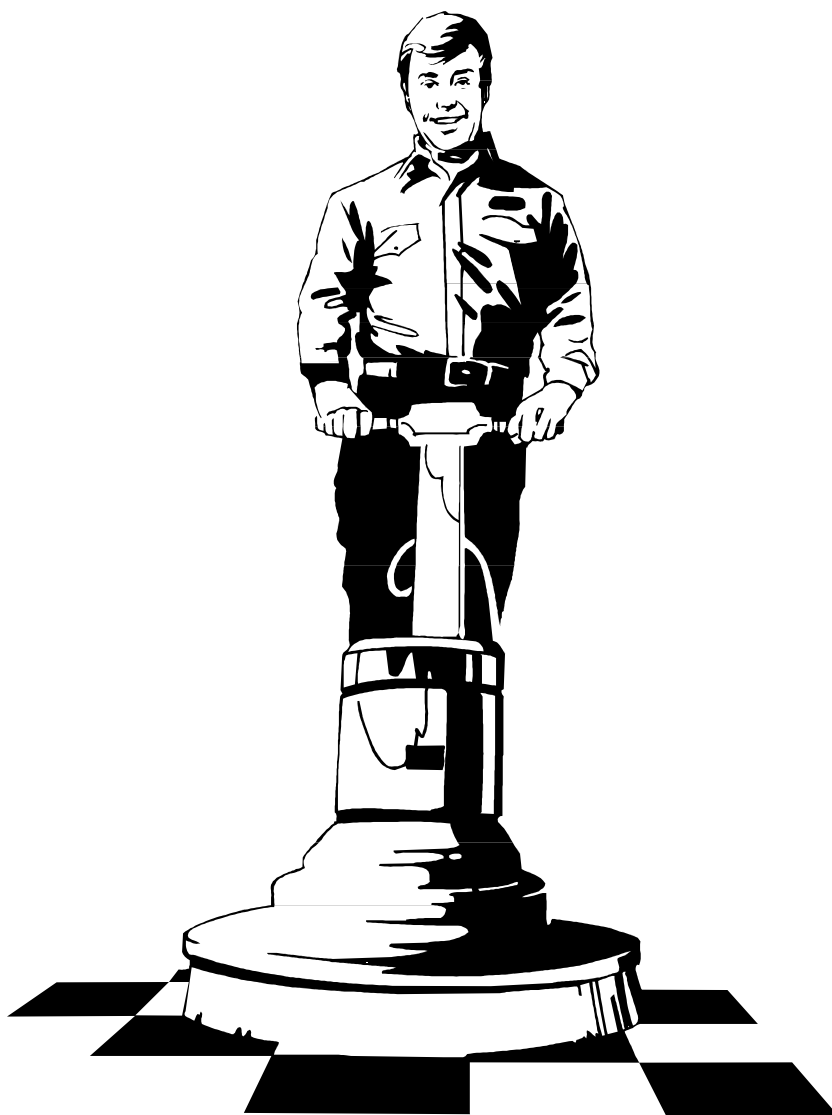


Для синтетических смол и бетонного пола



Фирма ROMEX® является изготовителем промышленного пола из синтетических смол. Они, как правило, не притязательны в очистке, но для обеспечения их долговечной эстетики и функциональности за ними нужно регулярно ухаживать. По этой причине мы объединили наши усилия со специалистом по очистке и уходу за материалами ROMEX®, фирмой «Др. Шутц» из Бонна. Фирма « Др. Шутц» изготавливает предлагаемые нами средства для очистки, которые Вы можете заказать у нас. Вы можете также заказать их напрямую на фирме « Др. Шутц».

Основные положения:

Вы отдали предпочтение высококачественному промышленному полу с полимерным покрытием или бетону с покрытием на основе твердого вещества, который выдерживает особенно высокие нагрузки. Для того чтобы внешний вид покрытия оставался долгое время в хорошем состоянии, Вы должны обратить внимание на указания по очистке и уходу за покрытием.

Согласно VOB и в соответствии с DIN 18365 исполнитель обязан при передаче предложения передать клиенту соответствующее руководство по очистке и уходу за полом. Эти указания ROMEX® AG соответствуют данным предписаниям.

Виды очистки:

ROMEX®-продукт

Первичная очистка

нового промышленного пола

ROMEX 3220 Grundreiniger

(Др. Шутц)

Очистка существующего промышленного пола ROMEX® 3220 Grundreiniger

при отсутствии данных о продуктах, которые применялись для очистки ранее, или для удаления имеющейся системы ухода за полом.

Удаление органических веществ

Например, лака, масла, краски и т.п.

ROMEX® 3223 Fleckenentferner

"Elatex" (Др. Шутц)

Уход/защита

промышленного пола после основательной очистки

ROMEX® 3221 PU-haltiger Siegel

полиуретановая твердая запечатка
"Selbstglanz Ultrahart" (Др. Шутц)

Повседневная очистка

промышленного пола в рабочем режиме без гигиенических требований

ROMEX® 3222 Unterhaltsreiniger

Unterhaltsreiniger "R1000"
(Др. Шутц)

Повседневная чистка

с гигиеническими требованиями

ROMEX® 3224 „PU-Reiniger“

"PU Reiniger" (Др. Шутц)

Рабочее оборудование:

- Метла или подметальная машина для удаления мусора



- **Однодисковая машина**
С зеленой или черной нейлоновой насадкой в зависимости от степени загрязнения



- **Моющий пылесос** для сбора грязи и нейтрализующей воды



- **Круглое ведро**, заполненное водой из расчета прибл.. 8 л



- **Прямоугольное ведро**, ок. 50 см, для запечатки ROMEX® Siegel (ведро должно соответствовать форме микроволокнистой щетки ROMEX®)



- ROMEX® держатель с защелкой и микрофазерная тряпка



- ROMEX® 3220 Grundreiniger,
(Др. Шутц)
Тара: канистра 10 л



- ROMEX® 3223 Fleckenentferner,
“Elatex“ (Др. Шутц)
Тара: флакон с пульверизатором 0,2 л



- ROMEX® 3221 PU-Siegel
“Selbstglanz Ultrahart“
(Др. Шутц)
Тара: Пластмассовая емкость 10 л



- ROMEX® 3222 Unterhaltsreiniger
“R 1000“ без гигиенических требований
(Др. Шутц)
Тара: пластмассовая емкость 10 л



- ROMEX® 3224 Unterhaltsreiniger
“PU Reiniger“ с гигиеническими требованиями
(Др. Шутц)
Тара: пластмассовая емкость 10 л



Описание применения:

Механическая основная очистка:



Перед очисткой средством **ROMEX® 3220 Grundreiniger** основание должно быть освобождено от мусора.

2-3 л на 100 м² (разбавление с водой 1:5 до 1:10)
10-15 л на 100 м² (неразбавленного средства)

Рекомендованное применение: 2 раза в год

Соотношение в смеси не должно быть менее, чем 1:1 и смесь нельзя оставлять на поверхности на длительное время. Для бетонного пола время воздействия не имеет значения.

Внимание: При применении на покрытиях, отводящих электростатические заряды, средство **ROMEX® 3220 Grundreiniger** наносится разбавленным с холодной водой в соотношении 1:20. Предварительно проверьте очищаемую поверхность в неброском месте на совместимость со средством **ROMEX® 3220 Grundreiniger**.

В случае необходимости обработать поверхность тряпкой или щеткой. После этого удалить растворившуюся грязь.

Средство **ROMEX® 3220 Grundreiniger** наносится механическим способом с помощью однодискового прибора. Рекомендуется оснастить чистящий прибор зеленой насадкой для очистки. При очень сильном загрязнении следует выбрать черную насадку. Средство для основной очистки оставить на поверхности для воздействия в течение прил. 5 – 10 мин.

Для удаления слоев предыдущих чистящих средств или запечаток мы рекомендуем наносить средство **ROMEX® 3220 Grundreiniger** в разбавленном виде 1:3 для сильного загрязнения.

Растворившуюся грязь собрать резиновым шибером и собрать метелкой или пылесосом, а затем промыть пол чистой водой. Нейтрализирующая жидкость также собирается метелкой или моющим пылесосом.

Если после основной очистки все еще остаются пятна, их необходимо удалить средством **ROMEX® 3223 Fleckenentferner**. Средство **ROMEX® Fleckenentferner** растворяет пятна из органических веществ, таких как масло, жир, лак, дисперсионная краска, клей и т.д. Грязь также можно собрать метелкой или пылесосом.



Внимание: при применении средства ROMEX® 3223 Fleckenentferners имеющиеся на поверхности слои средств по уходу удаляются. Рекомендуется поэтапная дополнительная обработка средством ROMEX® 3221 PU-haltiger Siegel.

Предварительно проверьте очищаемую поверхность в неброском месте на совместимость со средством ROMEX® 3223 Fleckenentferner .

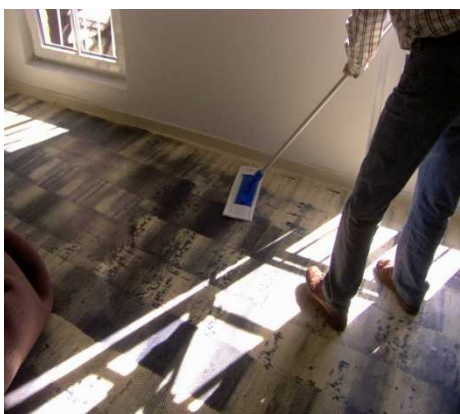
Первичный уход/Запечатка:



Бетонный и полимерный пол перед запечаткой ROMEX® 3221 PU-haltiger Siegel следует очистить средством для основной очистки ROMEX® 3220 Grundreiniger. Предварительно основание очистить от мусора. Въевшиеся пятна удалить средством ROMEX® 3223 Fleckenentferner и смыть чистой водой.

ROMEX® 3221 PU-haltiger Siegel наносится в неразбавленном виде из расчета 25-30 г/м² для первого слоя (**продольное направление**) и 25-30 г/м² для второго слоя в **поперечном направлении**.

Продукт помещается в продольное ведро (**не выкладывать сразу на поверхность**) и собирается микроволоконной метелкой ROMEX® . Избытки материала снять о кромку ведра. Наносить без сильного давления обильно в одном направлении. Если пленка нанесенного материала перестает быть монолитной, то микроволоконную метелку ROMEX® необходимо заново пропитать материалом. Здесь важно, чтобы слой был нанесен обильно, так как иначе появляются пятна и полосы.



По окончании этого процесса вся поверхность 2 раза покрывается запечаткой. Затем дать поверхности высохнуть (между нанесениями, в зависимости от наружной температуры, соблюдать время высыхания 20 – 40 мин.!) Второй и последний слой наносятся на сухое основание. В это время по поверхности не ходить. С нанесением второго слоя заканчивается первичный уход/запечатка. После нанесения второго слоя запечатка ROMEX® 3221 PU-haltiger Siegel должна отверждаться ок. 12 – 16 час. В это время поверхность нельзя нагружать. Полиуретановая запечатка ROMEX® 3221 PU-haltiger Siegel в ежедневном использовании должна очищаться только средством ROMEX® 3222 Unterhaltsreiniger. Применение любых других чистящих средств приводит к разрушению защитного слоя. Сильно истертые полы запечатать несколько раз.

Внимание: На покрытиях, отводящих электростатические заряды запечатка ROMEX® 3221 PU-Siegel не применяется, так как из-за этого нарушаются свойства токопроводности. Запечатка ROMEX® 3221 также не пригодна для применения в сырых зонах. Предварительно проверьте очищаемую

Повседневная очистка:



поверхность в неброском месте на совместимость со средством ROMEX® 3221 PU-haltiger Siegel .

Основание должно быть на основе эпоксидной смолы, полиуретана или из бетона

Рекомендованное применение: 2 раза в неделю

Расход составляет 0,100 л/100м² при соотношении в смеси 1:200

Для повседневной очистки следует применять средство ROMEX® 3222 Unterhaltsreiniger .

Пол моется и обрабатывается средством. Сушить пол с учетом остаточной влажности. Для этого рекомендуется использование микроволоконной метлы ROMEX®.

Внимание: При применении средства повседневной очистки ROMEX® 3222 на поверхностях, отводящих электростатические заряды, следует учитывать, что токопроводность может незначительно уменьшиться на 3-4% . Предлагаем проверить применение материала на объекте. Предварительно проверьте очищаемую поверхность в неброском месте на совместимость со средством ROMEX® 3222 Unterhaltsreiniger.

Для поверхностей с гигиеническими требованиями мы рекомендуем ROMEX® 3224 Unterhaltsreiniger (полиуретановый очиститель)

Расход составляет 2 л/100м² при соотношении в смеси 1:10

Полиуретановый очиститель ROMEX® 3224 Unterhaltsreiniger распределить по поверхности и по истечении короткого времени нанести механически однодисковой машиной. В машине для очистки рекомендуется использовать зеленую насадку.

Растворившуюся грязь собрать резиновым шибером и убрать с помощью тряпки или пылесоса, а затем нейтрализовать пол чистой водой. Эту воду также собрать тряпкой или пылесосом.

Внимание: При применении средства ROMEX® 3224 Unterhaltsreiniger (PU-Reiniger) на отводящих электростатику покрытиях следует иметь ввиду некоторое снижение токопроводности. Применение материала проверить на объекте. Предварительно проверьте очищаемую поверхность в неброском месте на совместимость со средством ROMEX® 3224 Unterhaltsreiniger (PU-Reiniger).

**ПОДТВЕРЖДЕНИЕ О ВЫДАЧЕ РУКОВОДСТВА ПО ОЧИСТКЕ И УХОДУ
СОГЛАСНО ИНСТРУКЦИИ VOB И В СООТВЕТСТВИИ С DIN 18365**

Этой подписью клиент подтверждает получение руководства ROMEX® по очистке и уходу, в котором описаны все особенности очистки и ухода за покрытием. Дополнительные договорённости принято не было.

МЕСТО, ДАТА

ПОДПИСЬ КЛИЕНТА

КОНТАКТНЫЙ АДРЕС Dr. Schutz

Продажи / Утверждение контракта

CC-Dr. Schutz GmbH Holbeinstraße 17 D-53175 Bonn	Тел.:	+ 49 228 / 95 35 2-20
	Тел.:	+ 49 228 / 95 35 2-23
	Тел.:	+ 49 228 / 95 35 2-12
	Факс:	+ 49 228 / 95 35 2-28
	E-Mail:	verkauf@dr-schutz.com
Export	Тел.:	+ 49 228 / 95 35 2-25
	Факс:	+ 49 228 / 95 35 2-46
	E-Mail:	export@dr-schutz.com